

**Ključne besede
in besedne zveze**

halštatska kultura

Kelti

latenska kultura

Noriško kraljestvo

gradišča

železarstvo, steklarstvo, trgovina

knežji družbeni sloj

razslojevanje

situlska umetnost

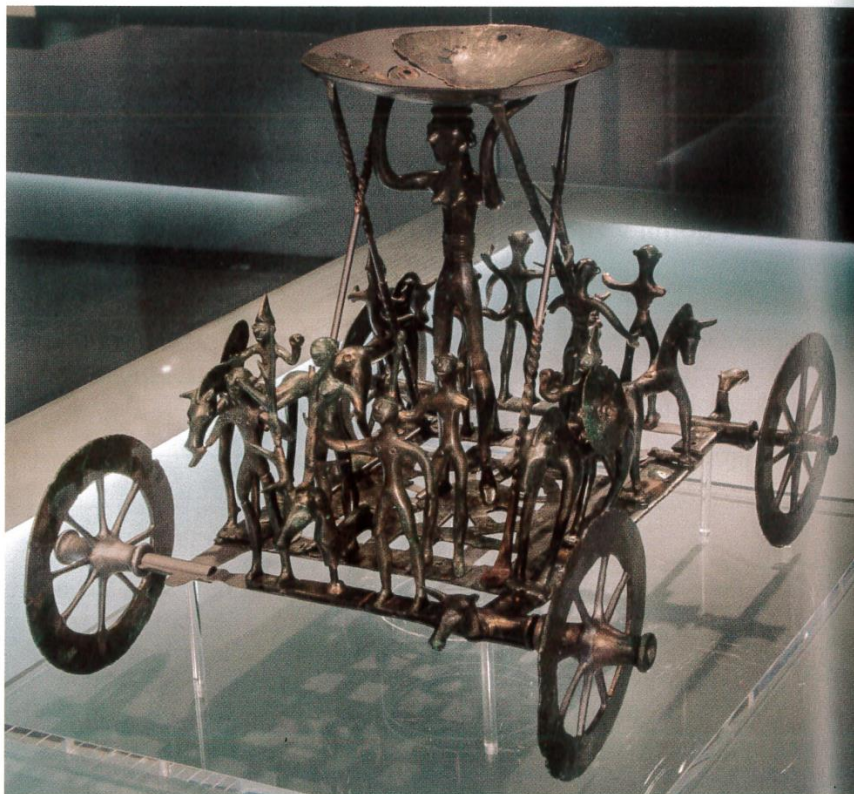


Železova ruda

Kako se je razslojila železnodobna družba?

Iskanje železove rude je vplivalo na intenzivnejšo poselitev slovenskega ozemlja v železni dobi

Uporaba železa se je iz Male Azije prek Grčije razširila ob Donavi in prek Apeninskega polotoka proti Vzhodnim Alpam. Zaradi vplivov in stikov s prišleki iz Podonavja se je bronastodobna kultura žarnih grobišč spremenila: uveljavilo se je železarstvo, družba se je razslojila, umrle so pokopavali v gomile, poseljena so bila prazna območja. Zgodnje obdobje železarstva v Evropi imenujemo po najdišču Hallstatt v Avstriji starejša železna doba ali **halštatska kultura** (800/750–450 pr. Kr., na Slovenskem do 300 pr. Kr.). Starejša železna doba se je končala z vdorom **keltskih plemen**, ko se je začela mlajša železna doba ali **latenska kultura** (300–okoli 15 pr. Kr.), imenovana po najdišču La Tène v Švici. Kelti so se med 5. in 3. stoletjem pr. Kr. zaradi prenaseljenosti, medsebojnih nasprotij in želje po plenjenju selili po Evropi in prišli tudi v Malo Azijo.



Kulni voz iz Strettwega, 7. stoletje pr. Kr., starejša železna doba. Železnodobni ljudje so se dobro spoznali na livarstvo in kovaštvo, kar dokazuje obredni voz iz sosednje Avstrije.

Muzej Joanneum, Gradec, Avstrija

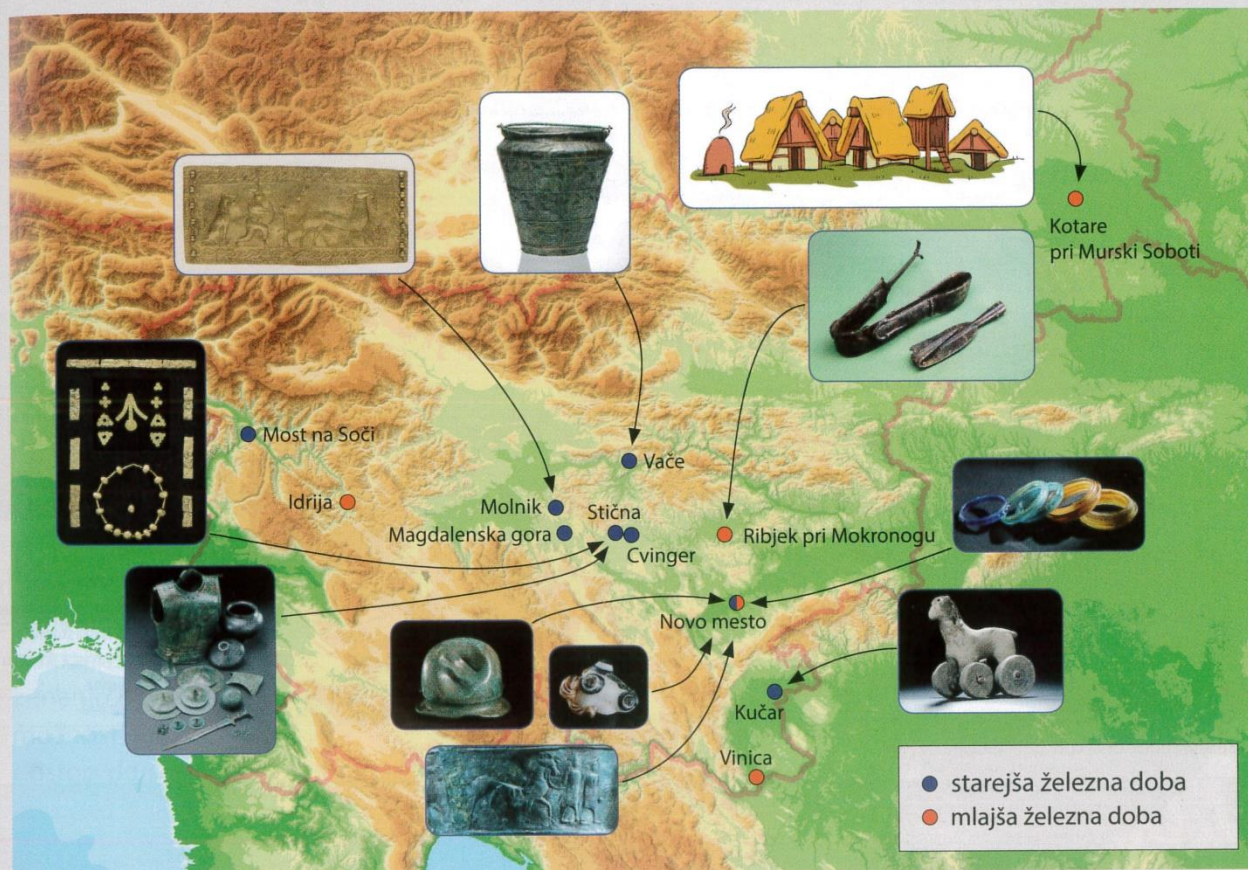
182

← 200.000 pr. Kr.

6000 pr. Kr.

Pomembnejša najdišča in najdbe starejše in mlajše železne dobe na slovenskem ozemlju

Vir 1



Odkrivam z viri

- Katera vprašanja bi kot zgodovinar zastavil materialnim ostankom iz železne dobe, prikazanim na zemljevidu v viru? Kateri dodatni viri bi lahko pripomogli k celovitejšemu razumevanju življenja?
- Nadaljuj izdelovanje arheoloških izkaznic.



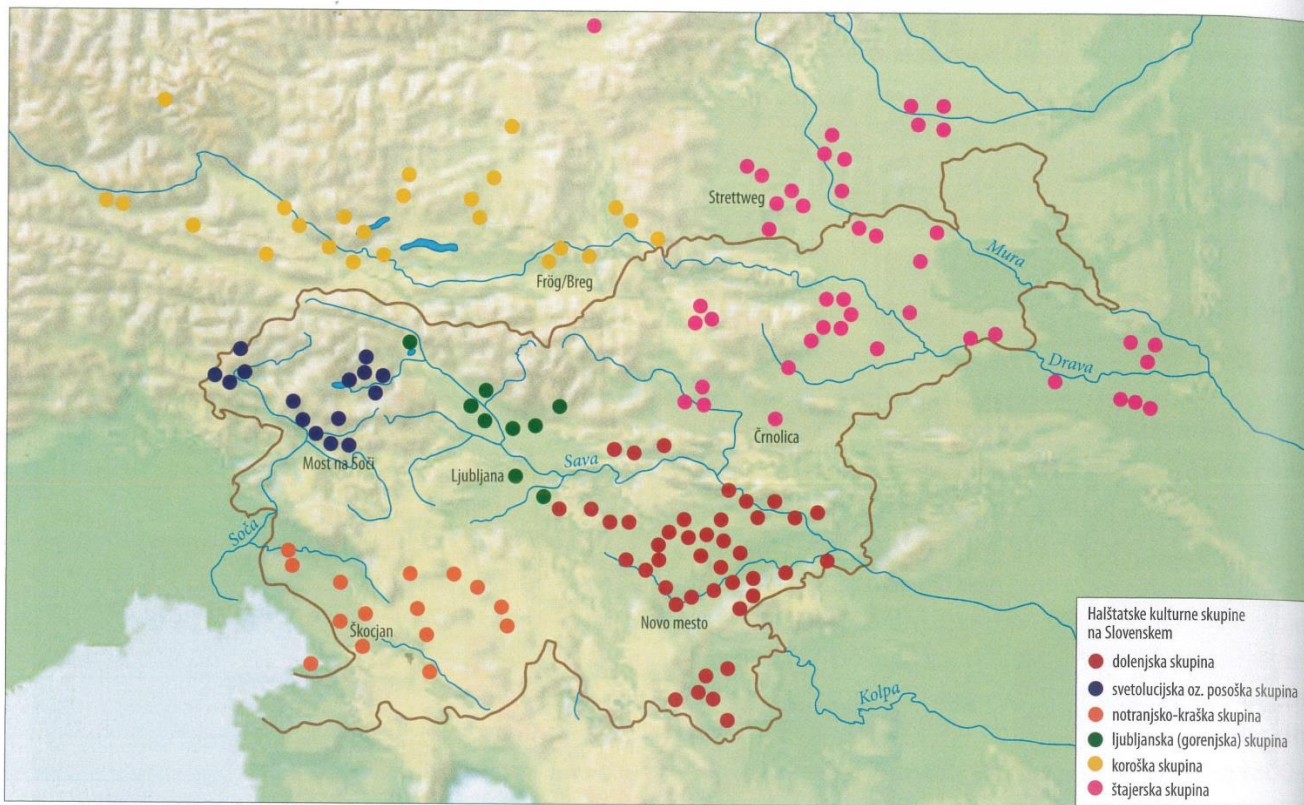
Območje današnje Slovenije je bilo v železni dobi gosto poseljeno. Glede na geografski položaj, grobne najdbe in način pokopa ločimo več železnodobnih kulturnih skupin, katerih območja poselitve prikazujeta zemljevida na strani 184.

V 2. stoletju pr. Kr. so keltski Noriki na današnjem avstrijskem Koroškem ustanovili prvo znano državno tvorbo v vzhodnoalpskem prostoru – **Noriško kraljestvo**. Do leta 15 pr. Kr. so ga osvojili Rimljani.

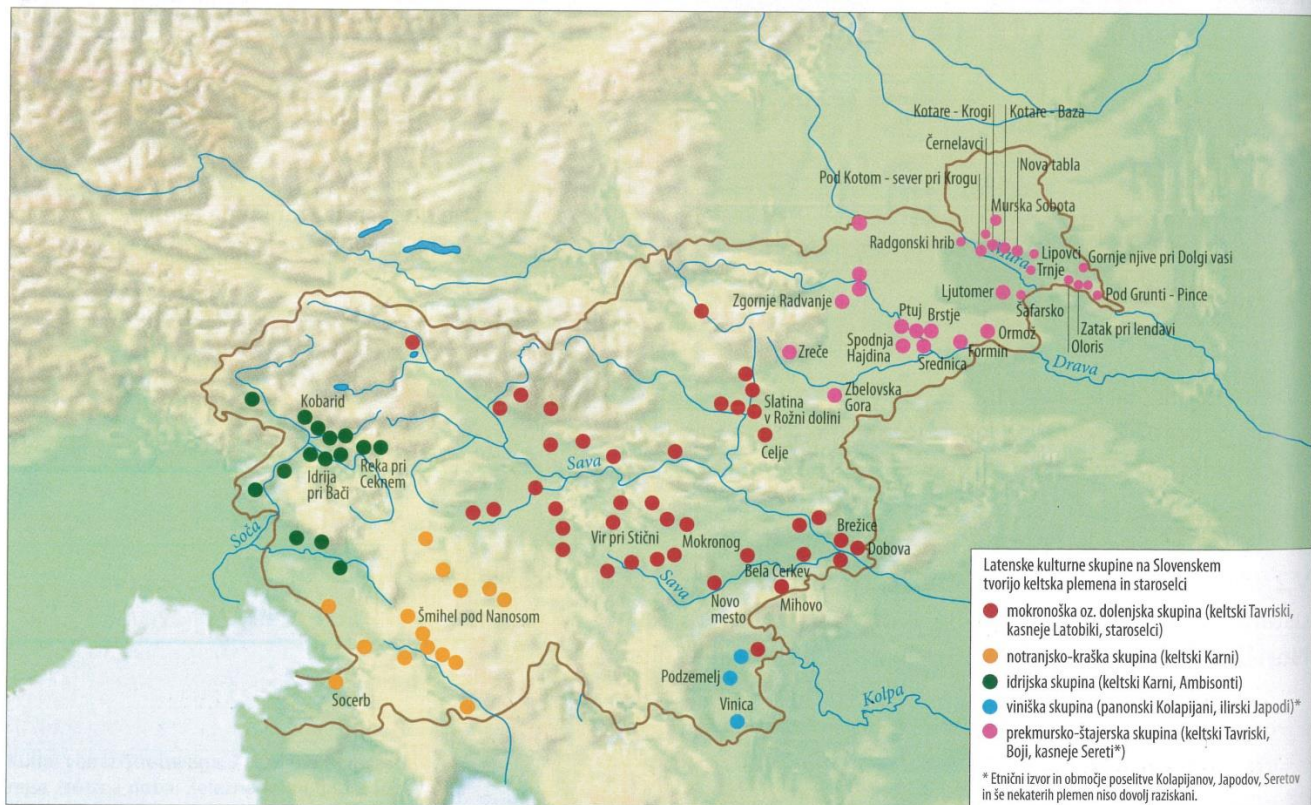
Ključ do znanja

Primerjaj poselitve današnjega slovenskega ozemlja v starejši in mlajši železni dobi.





Starejšeeželeznodobne kulturne skupine



Mlajšeeželeznodobne kulturne skupine

Značilnosti starejšeželeznodobnih kulturnih skupin (800–300 pr. Kr.)

- zaradi nahajališč železove rude in prehodne lege najpomembnejši dolenski in svetolucijski skupini
- gradišča, neutrjena nižinska naselja v okljukih rek
- železarstvo, proizvodnja steklenih kroglic, blagovna menjava
- razslojena (knežja) družba
- skeletni pokopi v gomilah
- situlska umetnost

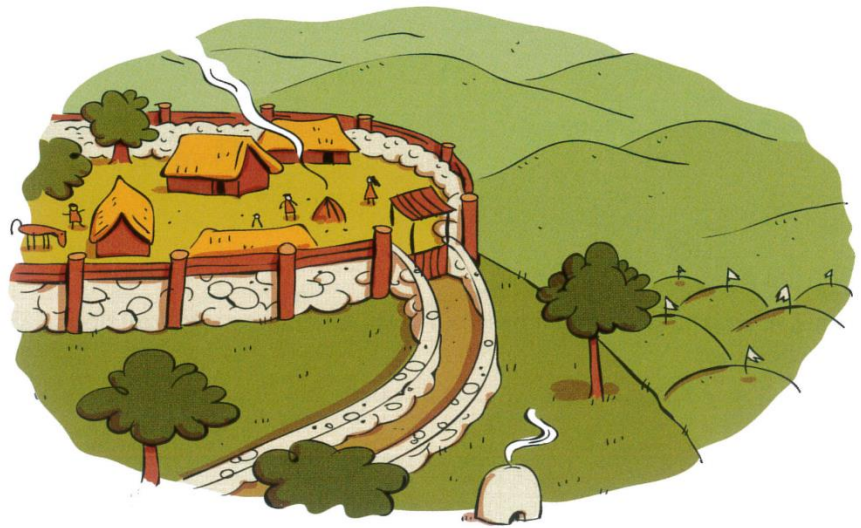
Značilnosti mlajšeželeznodobnih kulturnih skupin (300–15 pr. Kr.)

- Kelti so ponekod pomešani s staroselci
- neutrjena nižinska naselja ob vodi, zemljanke, tudi gradišča
- železarstvo, trgovina, denarno gospodarstvo
- razslojena družba
- plana žarna grobišča

Prebivalci so živeli v višinskih in nižinskih naseljih

Pri postavitvi naselij so prebivalci železne dobe upoštevali:

- pokrajinske značilnosti
- zunanjo nevarnost
- možnost nadzora okolice
- dostop do surovin, virov hrane in vode



V starejši železni dobi so si na vzpetinah postavljali utrjena naselja, **gradišča**. Čeprav so bila zaradi vzpetin že naravno zavarovana, so okoli njih dodatno zgradili kamnita obzidja ali zemljene okope z lesenimi palisadami. Znotraj obzidij so stale hiše s pomožnimi gospodarskimi objekti, ograjeni prostori za živino, ponekod tudi kovačnice in topilnice železa. V okolici so obdelovali polja, po bočjih pod gradišči pa so nasuli gomile, v katere so pokopavali svoje. Utrjena naselja so bila središča skupnosti, zbirališča ob verskih svečanostih, prostor trgovanja in obrti, posvetovanja in pribežališča ob nevarnosti.

Železnodobna naselja na Slovenskem

višinska naselja

gradišča (utrjena z obzidji)

iz starejše železne dobe:

Cvinger nad Virom pri Stični, Vače, Kučar pri Podzemlju ...

nižinska naselja

naselja ob vodi (brez obzidij)

iz starejše železne dobe:

Most na Soči (nekdanj Sveta Lucija)

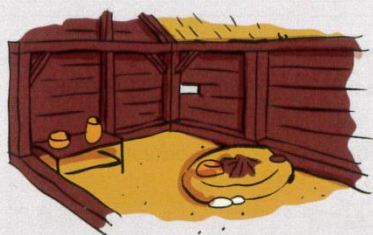
iz mlajše železne dobe:

Kotare pri Murski Soboti (naselje v obliki zemljank)

Železnodobni ljudje so pri gradnji različnih tipov hiš vpeljali nekaj sprememb.

Novosti železnodobnih gradbenikov

Vir 2



Rekonstrukcija notranjosti hiše iz gradišča Kučar nad Podzemljem v Beli krajini iz 4. stoletja pr. Kr., starejša železna doba. Pri gradnji sten hiše navpičnih soh niso zabili v tla, ampak so počivale na vodoravnih temeljnih brunih, kar je pomenilo naprednejši način gradnje.



Rekonstrukcija hiše iz današnjega Mosta na Soči, starejša železna doba. Prebivalci so naravne danosti pobočja izkoristili tako, da so hiše na terasah vkopali v pobočje hriba. S tem so stene zavarovali pred posipanjem zemlje in preprečili dostop vlagi. Visoko stopnjo bivalne kulture dokazuje štukaturni okras sten.



Ilustracija keltskega naselja z zemljankami, kaščo in pečjo iz Prekmurja, mlajša železna doba. Zemljanke, v zemljo vkopana enoprostorna bivališča z dvokapnimi strešnimi konstrukcijami do tal, so v Prekmurju gradili Kelti. Morda niso bile le bivalni objekti, ampak prostori za obrtne dejavnosti, šrambe in druge gospodarske namene.

Odkrivam z viri

Iz vira 2 sklepaj na posebnosti naselbin in stavbnih tipov v železni dobi. Kako so naravne danosti vplivale na lego in gradnjo?



Ključ do znanja

- Kaj ti pove dejstvo, da so prebivalci živeli v utrjenih naseljih, o časih, v katerih so ta naselja nastala? Presodi, do kolikšne mere so bile železnodobne hiše ekološke in energetske učinkovite.
- Današnji čas gradiščem ni naklonjen, saj so obzidja in notranjost naselbin zaraščena in opuščena. Izdelaj načrt, s katerim bi jih vključil v kulturno-turistično ponudbo.



Blaginjo železnodobnih prebivalcev so omogočili železarstvo, steklarstvo in trgovina



Stekleni jagodi v obliki ovnovih glav, Kapiteljska njiva, Novo mesto, 5.–4. stoletje pr. Kr. Dolenjski muzej Novo mesto, foto: Borut Križ

Z uporabo rala so železnodobni prebivalci prešli na stopnjo ornega poljedelstva. Pomembna je bila izdelava tkanin, kar dokazujejo lončena vretenca v večini ženskih grobov. Lončarsko vreteno in lončarske peči so omogočali serijsko izdelavo kakovostnejših posod in oskrbo širšega območja z lončarskimi izdelki, ki so jih deloma izdelali doma, deloma pa oblikovali poklicni lončarji.

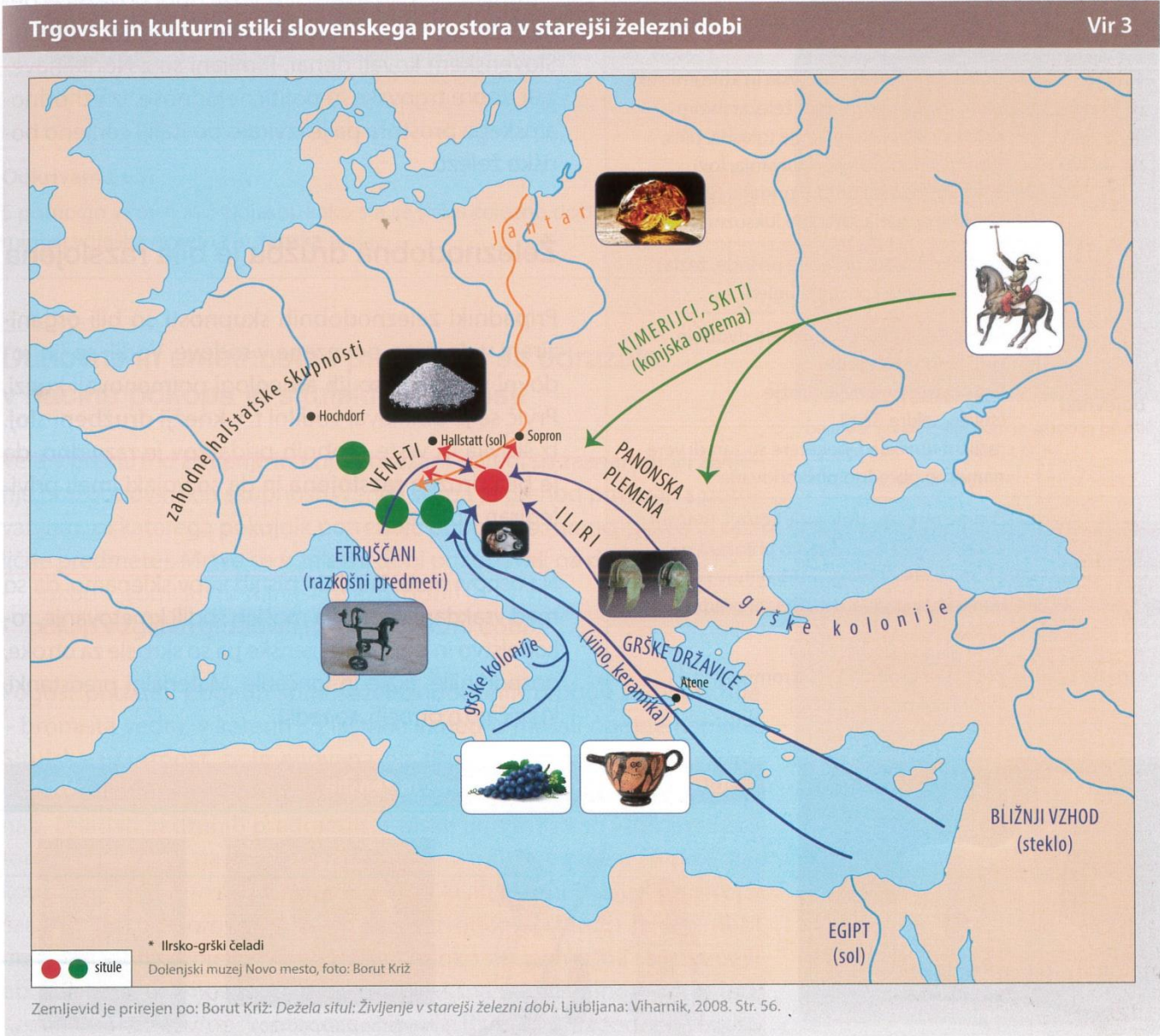
Zaradi kakovostne železove rude in spretnih domačih železarjev je Dolenjska v starejši železni dobi sodila med pomembne evropske pro-

izvajalce železa. Danes je znana tudi po največjem najdišču **steklenih jagod**.

Prek naših krajev so v prazgodovini potekale pomembne **trgovske poti**. Menjavo dobrin dokazujejo ohranjeni predmeti, s katerimi so trgovali na daljše razdalje, znotraj območja današnje Slovenije in s sosednjimi pokrajinami, kar je razvidno z zemljevida.



Detajl bronaste situle s tovornim konjem z voznikom, Kandija, Novo mesto (5.–4. stol. pr. Kr.)
Dolenjski muzej Novo mesto, foto: Borut Križ



Odkrivam z viri

Na temelju vira 3 opredeli območja in naštej nekatere predmete, s katerimi so trgovali starejšeželeznodobni prebivalci.





Ključ do znanja

- Utemelji misel, da je *razcvet dolenske starejšeželeznodobne skupnosti omogočilo železarstvo in izdelava steklenih jagod.*
- Razloži najpomembnejšo spremembo v trgovini mlajše železne dobe.

Razslojena starejšeželeznodobna družba in različni poklici

vladar (t. i. knez) in plemstvo	<ul style="list-style-type: none"> • oblast ni dedna, odvisna je od (bojnih) sposobnosti, ugleda • ugled zagotavljajo trgovski in kulturni stiki, plen, darila, nadzor nad železarstvom • razkošno dvorno življenje (glasba, ples, turnirji, tekmovanja, popivanja, lov) • najdragocenejši grobni pridatki (vojaška, konjska oprema, uvoženi luksuzni izdelki)
svečenice	<ul style="list-style-type: none"> • grobni pridatki (obredne posode, žezla) kažejo na versko vlogo, ugled
bojevniki	<ul style="list-style-type: none"> • pehota in konjeniki, poznajo dvoboje, tudi na bojnih vozeh • v grobovih pešcev je orožje (sulice, sekire, ščiti) • različni tipi čelad, nekatere so zaradi vere namerno obredno poškodovane
obrtniki	<ul style="list-style-type: none"> • čeprav obrtniki (železarji, kovači, lončarji, kolarji) v grobovih nimajo priloženega orodja, ki bi opredeljevalo njihov poklic, nanje kažejo spretno izdelani predmeti
kmetje	<ul style="list-style-type: none"> • večinski sloj prebivalstva • pridatki v grobovih so skromnejši (osebni okras, preslice ...)

Tuji izdelki pa k nam niso prišli le kot trgovsko blago, ampak tudi kot darilo ali plen. Za nemoten potek trgovine in vzdrževanje prijateljskih odnosov so višji sloji utrjevali stike s tujimi veljaki z dragocenimi darili, kot so luksuzno posodje, orožje, nakit, čelade. Posledica trgovskih stikov so bili kulturni stiki, vplive pa opazimo v slogu in vsebini situlske umetnosti, obliki in okrasju posod, noši, načinu pokopa in obliki naselbin.

S trgovino je bilo v mlajši železni dobi povezano denarništvo. Sredi 2. stoletja pr. Kr. so Kelti kot prvi na Slovenskem kovali denar. Rimljani so z Noriki navezali dobre trgovske in politične odnose, iz vzhodnoalpskega prostora pa je izviralo po Italiji cenjeno noriško železo.

Železnodobna družba je bila razslojena

Pripadniki železnodobnih skupnosti so bili organizirani v družine, povezane v rodove. Vodili so jih rodovni veljaki, ki so jih arheologi poimenovali knezi. Prvič se je oblikoval vodilni t. i. **knežji družbeni sloj**. Iz števila in vrste grobnih pridatkov je razvidno, da je bila družba **razslojena** in da so vojaki imeli privilegirano položaj.

Na osnovi materialnih in pisnih virov sklepamo, da so med vsakdanja opravila moških sodili kmetovanje, rokodelstvo in bojevanje, ženske pa so skrbele za otroke, gospodinjile, tkale in lončarile. Materialni preostanki, ki pričajo o otrocih, so redki.



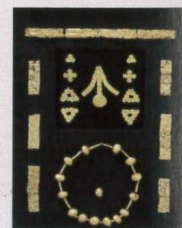
Konjiček s Kučarja pri Podzemlju, 8. ali 7. stoletje pr. Kr., otroška igrača, žgana glina
Narodni muzej Slovenije, foto: Tomaž Lauko

Starejšeželeznodobni bojevnik in ženska

Vir 4



Namerno poškodovana čelada, Kandija, Novo mesto, 4. stoletje pr. Kr., bakrova zlitina
Dolenjski muzej Novo mesto, foto: Borut Križ



Zlati nakit stiške kneginje, okoli 600 pr. Kr.
Narodni muzej Slovenije, foto: Uroš Acman

Mlajšeželeznodobni bojevnik in ženska

Vir 5



Namerno uvita meč in sulična ost, Ribjek pri Mokronogu, 3. stoletje pr. Kr.

Narodni muzej Slovenije, foto: Tomaž Lauko

Steklene zapestnice, Kapiteljska njiva, Novo mesto, 3.–2. stoletje pr. Kr.,

Dolenjski muzej Novo mesto, foto: Borut Križ

Odkrivam z viri

S pomočjo virov 4 in 5 pojasni, kako sta se skozi železno dobo spreminjali vojaška oprema in ženska noša.



Duhovne in umetnostne predstave se odražajo v načinu pokopa in situlski umetnosti

Vera v posmrtno življenje in z njo povezani obredi so zaznamovali življenje prazgodovinskih skupnosti. Verjeli so, da je prehod povezan s potovanjem, za katerega pokojnik potrebuje popotnico (hrano, pijačo in različne predmete). Mrtve so v železni dobi pokopavali na dva načina:

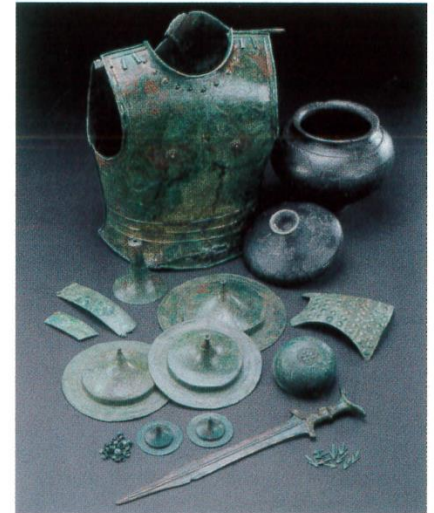
- pokop v gomilah (v starejši železni dobi) in
- pokop v žganih grobovih (v mlajši železni dobi).

Pogost pridelek bogatih starejšeželeznodobnih grobov so bile situle – bronasta vedra, v katerih so lastniki verjetno mešali opojne napitke. **Situlski umetnost**, poimenovana po situlah, pomeni vrhunec likovnega ustvarjanja železnodobnih ljudi. Podobe na vedrih, pasnih sponah, čeladah in drugih predmetih situlske umetnosti so vtolkli mojstri torevti. Pripovedi na situlah, razporejene v trakove, večina strokovnjakov razume kot proslavljanje dogodkov, ki jih je umrli veljak preživel v času življenja. Sporočajo nam, kako so dvorjani v starejši železni dobi urejali življenje svoje skupnosti. Iz njih lahko sklepamo, da so se družili ob jedači, na tekmovanjih in pri lovu, kakšna je bila njihova noša ipd. Ker v nobenem evropskem mestu niso našli toliko prazgodovinskih situl kot na novomeških grobiščih, imenujemo Novo mesto mesto situl. To dokazuje, da je tam sredi 1. tisočletja pr. Kr. delovala pomembna delavnica.

Ključ do znanja

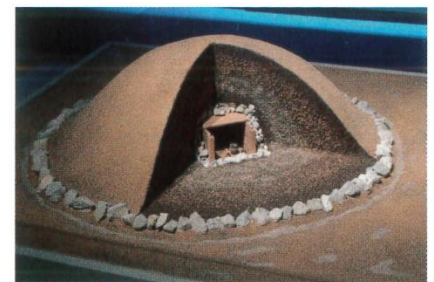


- Z dokazi podpri obstoj različnih slojev in poklicev v starejšeželeznodobni skupnosti.
- Kaj ti pove arheološka najdba konjička – otroške igrače o odraščanju otrok v železni dobi?



Pridatki iz groba z oklepom iz Vrhpolja pri Stični, druga polovica 7. stoletja pr. Kr.

Narodni muzej Slovenije, foto: Tomaž Lauko



Model halštatske gomile
Hallstatt, Nemčija



Kopija bronaste pasne sponke z Molnika s prizorom lova na jelena, 5. stoletje pr. Kr., je edini do sedaj znani primer upodobitve hlače v evropski prazgodovini.

Muzej in galerije mesta Ljubljane, foto: MGML, Matevž Paternoster

189

2300 pr. Kr.

800 pr. Kr.

181 pr. Kr.

1

476

**Ključ do znanja**

- Nariši grob starejše- ali mlajšeželeznodobnega moškega ali ženske. Pazi na zgodovinska dejstva.
- Kako dejstvo, da je Novo mesto razglašeno za mesto situl, pripomore k njegovi prepoznavnosti? Predlagaj še kako mesto, ki bi si na osnovi arheološke dediščine prislužilo podoben naziv.

Situlska umetnost – pripoved o dvornem življenju, vrhunec likovnega ustvarjanja v železni dobi

Vir 6

»Na zgornjem pasu spremljamo slavnostno potovanje, sprevod, kjer ima moški z zašiljeno čepico nedvomno osrednjo vlogo. Na naslednjem pasu ga vidimo večkrat [...]. Mogoče gre za upodobitve vladarskih prizorov, za slovesnosti, ko je bil slavnostno razglašen nov poglavar. Vsekakor pa so upodobljeni posebni dogodki iz življenja voditelja skupnosti, ki se je moral izkazati kot bojevnik in lovec, kot poznavalec napevov, ki so vseč bogovom (zato ima trstenke), in kot rokoborec [...]. Posebnost trenutka poudarja še oven, ki ob rokoborcih čaka kot žrtvena žival. [...] Korakanje živali v desno in prisotnost ptic ujed pomeni odhajanje v smrt, v podzemlje.«

Nataša Golob: *Življenje, upodobljeno v umetnosti: učbenik za izbirni predmet umetnostna zgodovina v 7., 8. ali 9 razredu osnovnošolskega izobraževanja*. Ljubljana: Modrijan, 2006. Str. 33.

Situla z Vač pri Litiji, 5. stoletje pr. Kr., bronasta pločevina, višina 23,8 cm
Narodni muzej Slovenije, foto: Tomaž Lauko

**Odkrivam z viri**

Razmisli, zakaj je vaška situla pomembna za zgodovinarja.

**Sem na cilju?**

- Grafično primerjaj življenje v starejši in mlajši železni dobi na Slovenskem, pri čemer upoštevaj:
 - Kako časovno opredelimo starejšo in mlajšo železno dobo?
 - Katere pomembnejše železnodobne kulturne skupine so poseljevale današnje slovensko ozemlje?
 - Katere vrste naselij so poznali?
 - Katere gospodarske panoge so omogočile blaginjo železnodobnih prebivalcev?
 - Kako se je razslojila družba?
 - Kako se je spreminjal način pokopa in kazalo mojstrstvo v umetnosti?
- Preveri svoje znanje o arheoloških najdbah in najdiščih iz železne dobe na Slovenskem, prikazanih na zemljevidu v viru 1.
- S pomočjo ključnih pojmov iz vsakega poglavja teme *Prazgodovinska kulturna dediščina na tleh današnje Slovenije* zapiši povzetek o življenju v prazgodovini. Povzetek dopolni s podatki o treh arheoloških najdbah iz posameznega prazgodovinskega obdobja. Vključi tudi zanimivosti in problemska vprašanja, katerih odgovor bi zahteval dodatno razlago ali raziskovanje.

**Želim in zmorem več**

- Za pomembnejše arheološke najdbe iz najbližjega prazgodovinskega arheološkega najdišča oz. muzeja izdelaj arheološke izkaznice. Vključi najdbe iz posameznih prazgodovinskih obdobj.
- Ali veš, da so že ljudstva, ki so na našem ozemlju živela pred prihodom Rimljanov, poznala pisavo? Od Feničanov so pisavo prevzeli in priredili Grki, v 6. stoletju pr. Kr. so jo v severovzhodni Italiji prevzeli Veneti. Večina predrimskih napisov iz današnje Slovenije (z imeni darovalcev, bogov) je zapisana v starem venetskem jeziku iz 5. in 4. stoletja pr. Kr. in so na predmetih, kot so čelade, posode idr. S pomočjo verodostojnih spletnih strani in literature razišči te prvotne zapise iz železne dobe.

